

**CGF Bourse**

**QSG-1/Stable**



**CARTE D'IDENTITÉ**

Septembre 2021

**Oumar NDIAYE**

[oumar.ndiaye@wara-ratings.com](mailto:oumar.ndiaye@wara-ratings.com)

+221 33 824 60 14 | +221 77 400 42 91

**Saiba FAINKE**

[saiba.fainke@wara-ratings.com](mailto:saiba.fainke@wara-ratings.com)

+221 33 824 60 14 | +221 77 654 67 11

## TABLE DES MATIÈRES

---

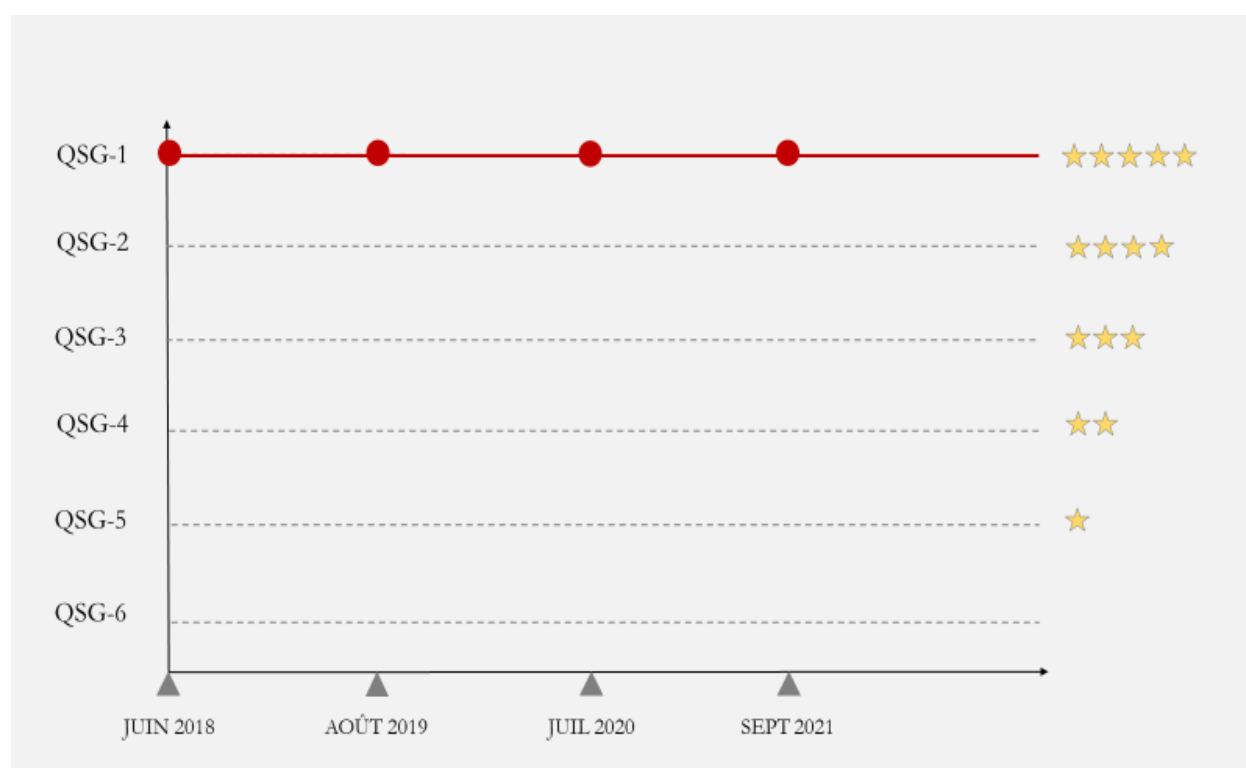
<b>NOTATION.....</b>	<b>3</b>
<b>ÉVOLUTION DE LA NOTE DE LONG TERME.....</b>	<b>3</b>
<b>RÉSUMÉ.....</b>	<b>3</b>
<b>ACTIONNARIAT ET CONSEIL D'ADMINISTRATION .....</b>	<b>4</b>
<b>Structure actionnariale.....</b>	<b>4</b>
<b>Composition du Conseil d'administration .....</b>	<b>5</b>
<b>MODELE D'AFFAIRES ET ORGANISATION.....</b>	<b>5</b>
<b>Les métiers , produits et services de CGF Bourse .....</b>	<b>5</b>
<b>Objectifs et mode d'actions .....</b>	<b>6</b>
<b>Principes de tarification.....</b>	<b>10</b>
<b>Organisation de la société.....</b>	<b>11</b>
<b>Organigramme de CGF Bourse .....</b>	<b>11</b>
<b>DONNEES FINANCIERES ET RATIOS.....</b>	<b>12</b>

W A R A

## NOTATION

Echelle	Régionale
Méthodologie	Qualité des sociétés de gestion (QSG)
Notation	QSG-1
Notation (étoiles)	★★★★★
Perspective	Stable
Surveillance	Non

## ÉVOLUTION DE LA NOTE DE LONG TERME



## RÉSUMÉ

- CGF Bourse est une des plus anciennes sociétés de gestion et d'intermédiation (SGI) de l'UEMOA

CGF Bourse a été créée en 1998, l'année de démarrage des activités de la Bourse Régionale des Valeurs Mobilières (BRVM), la bourse de l'UEMOA. Elle est régulée en tant que SGI par le Conseil Régional de l'Épargne Publique et des Marchés Financiers (CREPMF), le régulateur régional du marché financier. CGF Bourse est dotée d'un capital social de 1,5 milliard de FCFA. CGF Bourse contrôle la majorité du capital de CGF Gestion, la filiale de gestion d'actifs du Groupe (depuis 2001), ainsi qu'une participation minoritaire dans

SGI-Niger. CGF Bourse est la première SGI de l'espace UEMOA qui est certifiée ISO 9001 pour l'ensemble de ses activités, et ceci depuis 2005. CGF Gestion est aussi certifiée ISO 9001, depuis 2008, pour l'ensemble de ses activités, la première dans son domaine. Fort de 29 collaborateurs au niveau de CGF Bourse et de 12 employés au niveau de CGF Gestion, le Groupe déploie 4 métiers : i) le courtage, la négociation et la conservation de titres ; ii) le conseil et l'ingénierie financière ; iii) le financement d'entreprises ; et iv) la gestion collective et l'épargne salariale.

Les années 2020 et 2021 sont marquées par la propagation de la pandémie de la Covid-19, qui a entraîné des répercussions sanitaires, économiques et financières sans précédent à l'échelle mondiale.

## ACTIONNARIAT ET CONSEIL D'ADMINISTRATION

### Structure actionnariale

Le capital de CGF Bourse est détenu par des personnes physiques et morales, et se répartit comme suit à fin 2020 :

N°	Nom - Prénom	Parts détenues sur le capital	Capital
1	Indivision successorale Feu Gabriel Fal	51.16%	767 500 000
2	Emmanuel PERRIN	10.00%	150 000 000
3	Africa Partner Group	10.00%	150 000 000
4	Joëlle LE BUSSY	9.40%	141 000 000
5	C.F.O.A	9.33%	140 000 000
6	Oumar SOW	5.00%	75 000 000
7	Actionnariat divers	5.11%	77 000 000
<b>TOTAL</b>		<b>100.00%</b>	<b>1 500 000 000</b>

Le capital social de CGF Bourse est de 1,5 milliard de FCFA.

## Composition du Conseil d'administration

Le Conseil d'Administration de CGF Bourse se compose comme suit :

Nom et Prénoms	Titre	Nationalité	Fonction
Mme TALL Eveline	Président du Conseil d'Administration	Sénégalaise	Président du Conseil d'Administration
M. MESTRALLET Patrick	Administrateur	Française	Administrateur de société
Mme KANTOUSSAN Marie Odile SENE	Administrateur	Sénégalaise	Directeur Général
Mme FAL Yacine	Administrateur	Sénégalaise	Cadre Supérieur d'institution financière internationale
M. FALL Mamour	Administrateur	Sénégalaise	Expert-Comptable

## MODELE D'AFFAIRES ET ORGANISATION

### Les métiers, produits et services de CGF Bourse

CGF Bourse déploie quatre métiers :

Courtage, négociation et conservation de Titre	Conseil et ingénierie financière	Financement des entreprises	Gestion collective et épargne salariale
CGF Bourse	CGF Bourse	CGF Bourse	CGF Gestion
Intermédiation de marché offrant aux institutionnels et aux particuliers d'accéder à des titres vifs (actions et obligations) et à des produits d'épargne sous forme d'OPCVM	Panoplie de services d'accompagnement financier des entreprises : stratégie, business plan, suivi budgétaire, valorisation, fusion, cession, acquisition, restructuration	Augmentation de capital par placement privé et non privé ou appel public à l'épargne, introduction en bourse, émission de titres obligataires sur la Bourse Régionale des Valeurs Mobilières	Société de gestion d'actifs créant et gérant des OPCVM, et développant des véhicules d'investissement sur mesure notamment des Fonds Communs de Placement (FCP)

## Objectifs et mode d'actions

- CGF Bourse est l'une des plus anciennes SGI de la sous-région ; elle est la première agréée par le CREPMF au Sénégal

**La principale compétence de CGF Bourse se décline dans ses deux cœurs de métier : i) le courtage de titres vifs, et ii) la gestion d'actifs.** Plus qu'un simple courtier, CGF Bourse négocie les titres cotés à la BRVM et en assure la conservation. Les clients institutionnels et particuliers peuvent accéder à 46 actions, 92 lignes obligataires, et 3 Sukuk (ou obligations islamiques) cotés. Ces deux métiers sont complétés par deux branches complémentaires : i) le conseil et l'ingénierie financière, et ii) le financement des entreprises. En effet, CGF Bourse accompagne les entreprises dans leur stratégie financière, la rédaction des business plans, le suivi budgétaire et la valorisation. Cela permet à CGF Bourse et au client d'optimiser les processus d'acquisition, de cession ou de fusion, et de faciliter les introductions en bourse ou les émissions obligataires.

**CGF Bourse, à travers sa filiale CGF Gestion, est particulièrement expérimentée dans la création et la gestion de fonds communs de placement (FCP).** Au terme de l'exercice 2020, le Groupe gère 21 FCP, dont 16 sont destinés aux particuliers sous la forme de plans d'épargne-retraite (PER) et 5 sont construits en tandem avec des entreprises pour leurs salariés sous la forme de plans d'épargne-entreprise (PEE). Parmi les structures qui ont confié à CGF Bourse leur PEE, nous pouvons citer Sonatel (secteur des télécommunications), le Port Autonome de Dakar (secteur des services portuaires), DP World (secteur des services portuaires), la Banque Ouest-Africaine de Développement BOAD pour la gestion des indemnités de fin de carrière (secteur financier), et Sotelma-Mali (secteur des télécommunications). Les frais de gestion pour ces FCP/FCPE varient de 1,25% à 2,40% par an, hors taxe. Sur le marché des particuliers et des institutionnels. Les FCP gérés par le groupe offrent tous les profils de gestion de risque tout en offrant une option respectant les principes islamiques.

**CGF Bourse se positionne comme l'une des premières SGI indépendantes en UEMOA.** Au 31 décembre 2020, la valeur du portefeuille en conservation chez CGF Bourse était évaluée à 364,3 milliards de FCFA, contre 336,3 milliards de FCFA en fin 2019. Avec 24000 clients et plus de 26000 comptes, des produits de 2,2 milliards de FCFA et des actifs sous gestion d'environ 50 milliards de FCFA, CGF Bourse et sa filiale CGF Gestion sont des acteurs majeurs de la BRVM. En matière de gestion et de conservation d'actifs, CGF Gestion se positionne septième, avec 4% d'actifs gérés dans la sous-région. Dans ces deux métiers, les SGI de plus grande taille sont affiliées à de grandes banques sous régionales, souvent à capital étranger. Tous indicateurs confondus, CGF Bourse se place en première position des SGI indépendantes, c'est-à-dire adossées à aucune banque ou compagnie d'assurance.

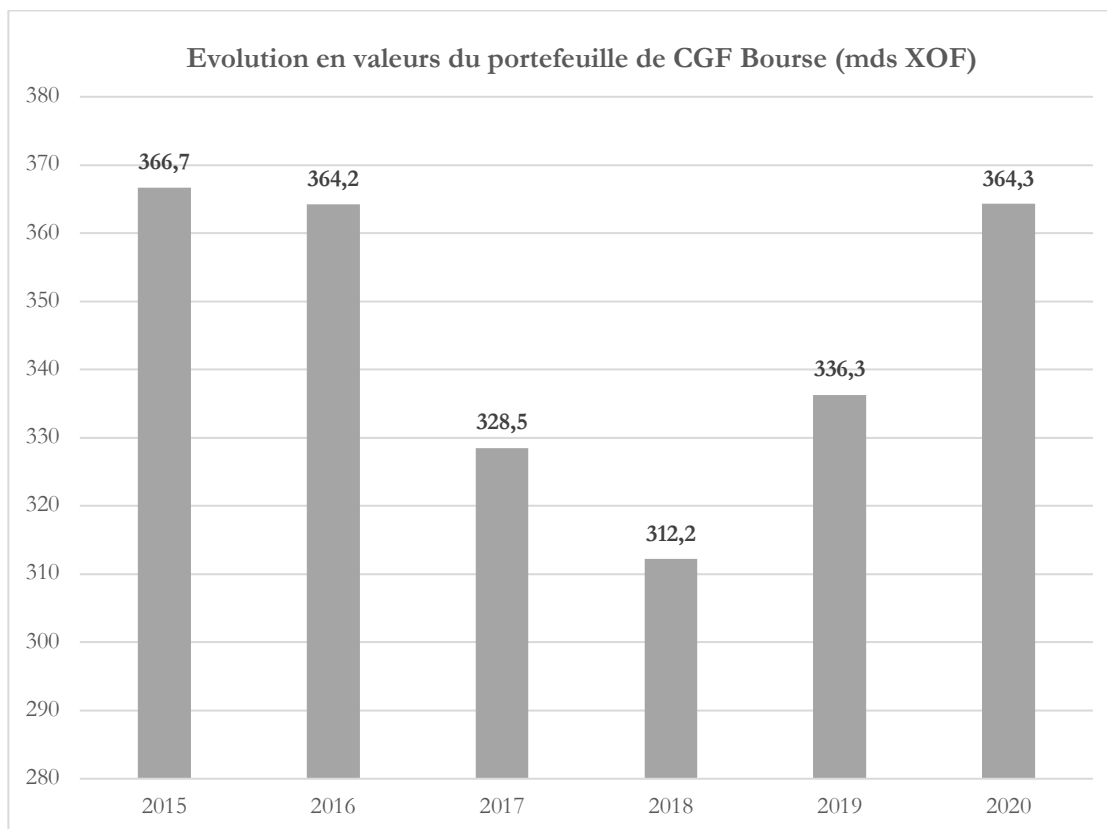
**Son positionnement et sa stratégie confirment une qualité de service et de gestion notée « 5 stars » par WARA.** CGF a su se distinguer des autres acteurs du marché en terminant l'année 2020 en position de 2ème SGI de l'espace UEMOA selon la valeur des transactions sur la BRVM avec 14,22% de part de marché. Parmi les autres critères de distinction, WARA note les initiatives entreprises par CGF (CGF Access, communication Digitale, service à la clientèle) pour contribuer à la promotion du marché financier régional et à la vulgarisation de la culture boursière et financière dans l'espace UEMOA.

## Classements des SGI – janvier à décembre 2020

Rang	SGI	Valeur de transaction	% de la valeur de transaction p/r au marché
1	SOCIETE GENERALE CAPITAL SECURITIES WEST AFRICA	128 384 534 204	26,08%
<b>2</b>	<b>CGF BOURSE</b>	<b>70 027 402 238</b>	<b>14,22%</b>
3	ECOBANK INVESTMENT CORPORATION	67 711 382 076	13,75%
4	MAC AFRICAN	35 366 554 455	7,18%
5	CORIS BOURSE SA	31 171 049 482	6,33%
6	BOA CAPITAL SECURITIES SA	30 561 121 887	6,21%
7	HUDSON & CIE	29 140 700 909	5,92%
8	BICI BOURSE	21 624 597 260	4,39%
9	ATLANTIQUE FINANCE	16 498 449 835	3,35%
10	ABCO BOURSE	16 255 856 865	3,30%
11	EVEREST FINANCE	8 510 872 823	1,73%
12	SGI TOGO SA	7 246 203 730	1,47%
13	SGI BENIN SA	5 658 610 598	1,15%
14	ATIJARI SECURITIES WEST AFRICA	4 258 955 070	0,87%
15	IMPAXIS SECURITIES SA	3 469 373 766	0,70%
16	SBIF	2 856 012 647	0,58%
17	BRIDGE SECURITIES	2 233 399 385	0,45%
18	AFRICABOURSE	1 631 613 362	0,33%
19	NSIA FINANCE	1 525 474 890	0,31%
20	BNI FINANCES	1 287 471 850	0,26%
21	SGI NIGER	1 264 749 190	0,26%
22	FINANCE GESTION ET INTERMEDIATION	1 095 610 570	0,22%
23	BSIC CAPITAL	723 523 810	0,15%
24	PHOENIX MANAGEMENT CAPITAL	717 791 365	0,15%
25	INVICTUS CAPITAL & FINANCE	694 317 765	0,14%
26	BIBE FINANCES & SECURITIES SA	671 261 936	0,14%
27	SGI MALI SA	625 669 400	0,13%
28	AFRICAINNE DE GESTION ET D'INTERMEDIATION	607 153 070	0,12%
29	UNITED CAPITAL FOR AFRICA	364 849 392	0,07%
30	SIRIUS CAPITAL	138 747 010	0,03%

Source : Bilan BRV/M-SGI 2020

**Le portefeuille de CGF Bourse est passé de 336,3 milliards en 2019 à 364,3 milliards en 2020**



**Les encours sous gestion de CGF Gestion ont atteint 50,7 milliards de FCFA à fin 2020 (contre 42,8 milliards en 2019),** soit une hausse de 18,34%. Cette hausse est portée principalement par les nouveaux fonds ouverts au grand public. CGF Gestion a très vite adapté son pilotage sur l'exercice 2020 avec quatre axes:

- Assurer la stabilité des encours sous gestion en assurant une performance absolue des fonds communs de placements.
- Continuer les campagnes de promotion pour fidéliser les clients et éviter les sorties massives des épargnants.
- Favoriser le recouvrement rapide des collectes récurrentes via les plans d'épargne existants grâce à un suivi plus rapproché.
- Diminuer le risque de contrepartie .



ACTIF GLOBALE SOUS GESTION					
CLASSE	OPCVM	Valeur liquidatives	Encours (millions XOF)		
		Performance annuelle	2019	2020	Variations encours
<i>Fonds ouverts au grand publics</i>					
ACTIONS	FCP PLACEMENT CROISSANCE	+1.49%	2 851	2 585	-9.36%
	FCP WALO	+4.46%	104	189	81.96%
	FCP AL BARAKA	+2.24%	919	795	-13.52%
	FCP BNDE VALEURS	+2.18%	652	612	-6.22%
	FCP ACTIONS PHARMACIE	-0.75%	525	506	-3.64%
OBLIGATIONS	FCP PLACEMENT QUIETUDE	+5.18%	7 654	10 357	35.31%
	FCP LIQUIDITE-OPTIMUM	+3.88%	5 521	4 997	-9.51%
	FCP PLACEMENT AVANTAGE	+1.59%	1 113	1 818	63.40%
	FCP EXPAT	+3.46%	127	743	486.22%
	FCP DJOLOF	+4.52%	104	120	14.75%
DIVERSIFIES	FCP POSTEFINANCES HORIZON	+1.81%	1 047	895	-14.60%
	FCP AL BARAKA 2	+4.63%	613	2 520	311.32%
	FCP ASSUR SENEGAL	-0.79%	156	557	257.71%
	FCP CAPITAL RETRAITE	+3.35%	170	1 850	991.17%
	FCP DIASPORA	+4.28%	135	155	14.85%
	FCP RENTE PERPETUELLE	+4.10%	106	519	390.95%
<i>Fonds dédiés</i>					
OBLIGATIONS	FCP IFC-BOAD	+5.72%	5 331	5 636	5.72%
DIVERSIFIES	FCPCR SONATEL	-3.28%	13 536	13 426	-0.82%
	FCPE SINI GNESIGUI	-0.39%	679	554	-18.34%
	FCPE FORCE PAD	+9.68%	762	858	12.64%
	FCPE DP WORLD DAKAR	+4.04%	784	1 063	35.64%
Total Encours sous Gestion			42 889	50 752	18.34%
Indices de référence	BRVM COMPOSITE	-8.71%			
	BRVM 10	-12.23%			

Source CGF Gestion

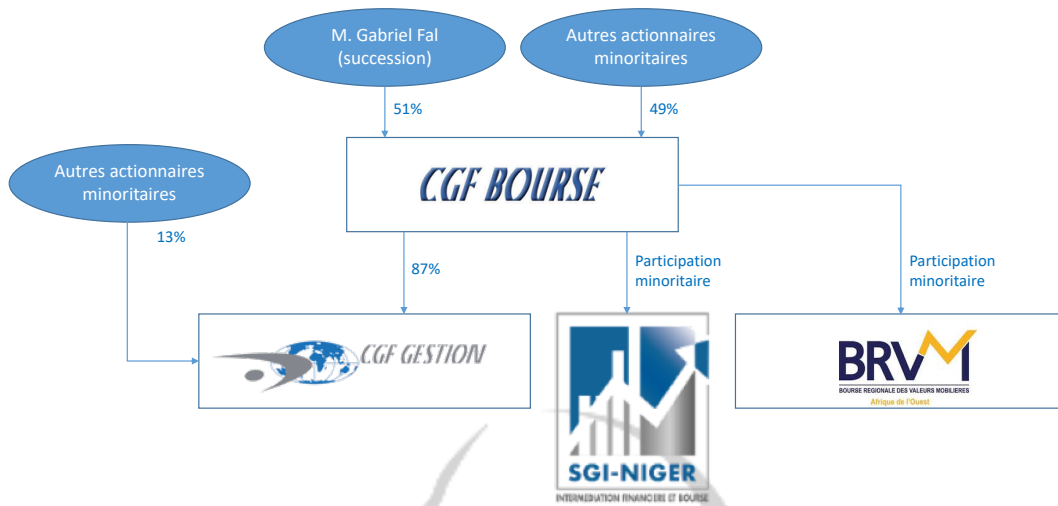
## Principes de tarification

Dans sa décision no. PCR/DA/2018/061 en date du 20 février 2018, le CREPMF a homologué la tarification de CGF Bourse comme suit :

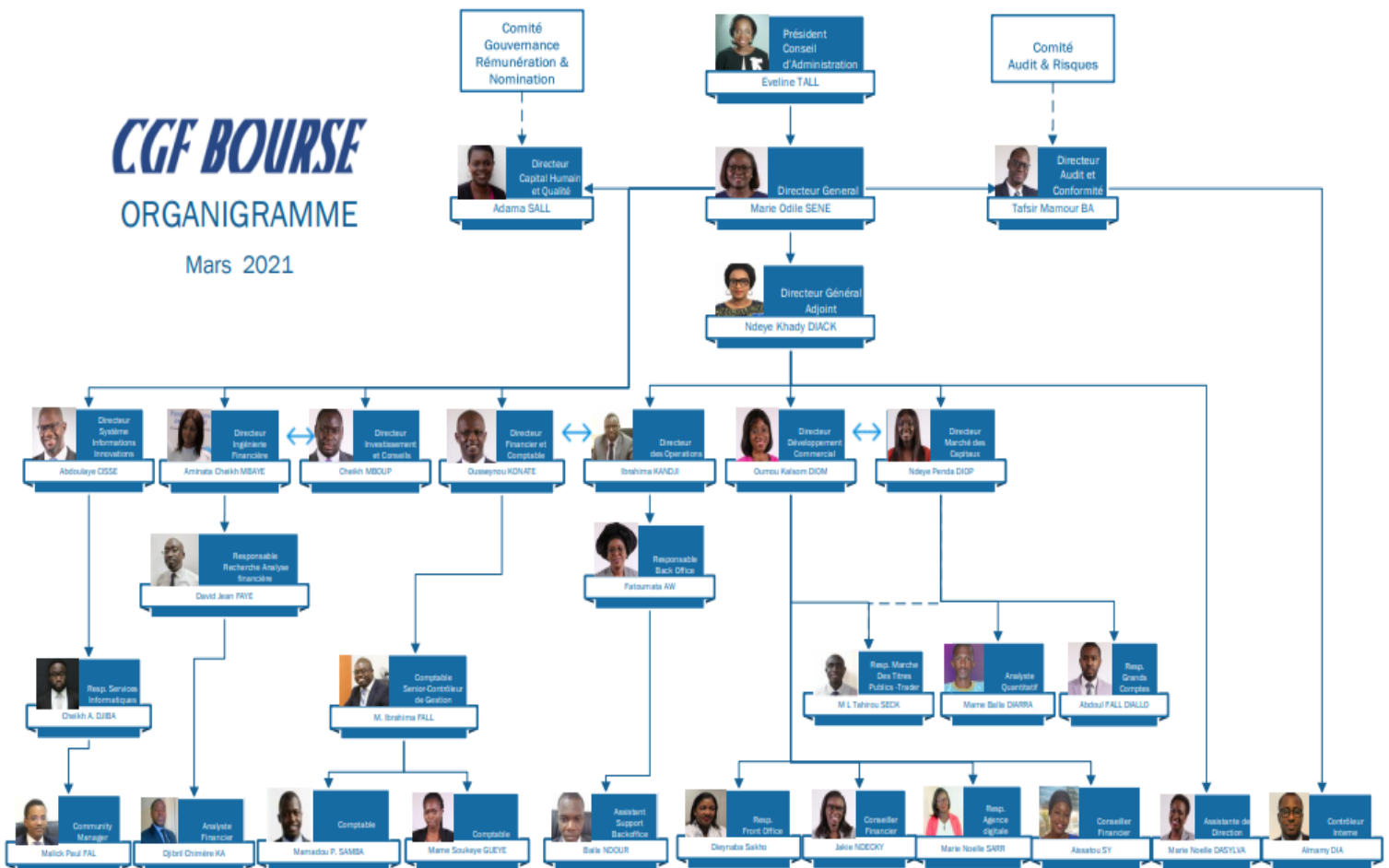
RUBRIQUES	BASE DE CALCUL	TAUX HOMOLOGUÉS DE CGF BOURSE
<b>OPÉRATIONS DU MARCHÉ PRIMAIRE</b>		
Commissions de structuration et d'arrangement d'opérations financières de marché	Montant levé	0,50% à 2,00%
Commission de placement de titres	Montant placé	0,75% à 1,70%
Frais d'introduction en bourse	Forfait	Taux non homologué : max. 10.625.000 FCFA
<b>OPÉRATIONS DU MARCHÉ SECONDAIRE</b>		
Commission de courtage sur transaction ordinaire	Montant de la transaction	Max. 1,00%
Commission courtage sur transaction sur dossier	Montant de la transaction sur dossier	Max. 0,50%
<b>CONSERVATION DE TITRES ET TENUE DE COMPTE</b>		
Commission de conservation	Valeur du portefeuille d'actifs conservés	Max. 0,25% par an
Frais de tenue de compte	Néant	Néant
Commission de gestion sous mandat	Valeur du portefeuille d'actifs sous gestion	Max. 2,00% par an
<b>AUTRES SERVICES</b>		
Commission de transfert de titres	Forfait par ligne	Max. 10.000 FCFA

## Organisation de la société

L'organisation simplifiée du Groupe se présente comme suit :



## Organigramme de CGF Bourse



## DONNEES FINANCIERES ET RATIOS

Les comptes de CGF Bourse sont établis selon les normes comptables régionales et autorisées par le CREPMF.

<b>BILAN ('000 FCFA)</b>	2016	2017	2018	2019	2020
TOTAL ACTIF	20 446 611	20 361 121	23 178 224	17 550 287	18 531 643
Fonds propres, dont:	2 112 846	2 146 794	2 249 344	2 353 239	2 286 082
<i>Capital social</i>	1 500 000	1 500 000	1 500 000	1 500 000	1 500 000
<b>INFORMATIONS COMPLEMENTAIRES ('000 FCFA)</b>	2016	2017	2018	2019	2020
Trésorerie nette	15 827 345	11 148 202	13 722 374	8 906 273	10 824 102
<b>COMPTE DE RESULTAT ('000 FCFA)</b>	2016	2017	2018	2019	2020
Total des produits (activités ordinaires)	2 234 950	2 085 501	1 948 127	2 184 588	1 941 700
Total des charges (activités ordinaires)	(2 133 869)	(2 096 268)	(1 877 279)	(1 885 071)	(1 884 112)
Résultat hors activités ordinaires	50 182	57 318	75 516	34 085	53 175
<b>Résultat avant impôts</b>	<b>151 263</b>	<b>46 551</b>	<b>146 365</b>	<b>333 602</b>	<b>110 763</b>
Impôts sur le bénéfice	(69 838)	(5 000)	(5 000)	(92 159)	(49 923)
<b>Résultat net de l'exercice</b>	<b>81 426</b>	<b>41 551</b>	<b>141 365</b>	<b>241 443</b>	<b>60 841</b>
<b>CASH FLOWS ('000 FCFA)</b>	2016	2017	2018	2019	2020
CAF	400 561	283 589	355 033	(571 342)	209 668
ETE	(1 119 449)	(6 129 636)	2 150 785	323 309	1 303 334
Emplois à financer	817 667	(4 962 731)	(318 186)	5 039 388	1 874 828
Variation de trésorerie	750 439	(4 679 142)	4 474 171	4 816 100	2 125 282

<b>RATIOS</b>	2016	2017	2018	2019	2020
<b>Rentabilité</b>					
Retour sur fonds propres (ROE) %	3,85	1,94	6,28	10,26	2,66
Retour sur actifs (ROA) %	0,40	0,20	0,61	1,38	0,33
Coefficient d'exploitation %	80,94	88,93	88,41	76,94	87,69
Valeur ajoutée % produits de base	28,83	21,63	21,18	34,75	40,58
EBE % produits de base	(32,63)	(38,56)	(35,69)	(21,92)	(21,01)
<b>Liquidité</b>					
Trésorerie nette % total des actifs	77,41	54,75	59,20	50,75	58,41
Actifs circulants % passifs circulants	102,75	106,36	106,71	107,87	105,81
Ressources longues % immobilisations nettes	131,28	217,01	266,51	203,42	170,25
EBE / frais financiers (x)	-	-	(26,10)	(2,89)	(10,76)
Dette financière / EBE (x)	-	-	-	-	-
<b>Capital</b>					
Fonds propres % total des passifs	10,33	10,54	9,70	13,41	12,34
Fonds propres % immobilisations	131,28	217,01	266,51	203,42	170,25
Taux de distribution des dividendes	409,37	-	-	46,02	-



© 2021 Emerging Markets Rating (EMR) & West Africa Rating Agency (WARA). Tous droits réservés. WARA est une Agence de Notation de l'UEMOA agréée par le CREPMF.

La notation de crédit est une opinion sur la capacité et la volonté d'un émetteur à faire face au remboursement de ses obligations financières, et non une quelconque appréciation de la valeur des actions de cet émetteur. Il est rappelé qu'il peut être risqué pour un investisseur de fonder sa décision d'investissement sur la seule notation de crédit.

La compréhension des méthodologies et échelles propres à WARA est essentielle pour mesurer la portée des opinions présentées dans les rapports. Il est vivement recommandé aux lecteurs des rapports de se rapprocher de WARA aux fins d'en obtenir copie.

Toutes les informations contenues dans nos rapports ont été obtenues à partir de sources considérées comme fiables. Cependant, étant donné la possibilité d'erreurs humaines ou d'autres aléas, toute information est présentée « en l'état » et sans aucune garantie que ce soit. WARA met tous les moyens à sa disposition pour vérifier la qualité de l'information utilisée pour délivrer une notation. WARA n'étant pas un réviseur de comptes, aucune garantie d'exhaustivité ne peut être fournie. En aucun cas WARA ne pourrait être tenu responsable et redevable à une personne ou une entité pour une quelconque perte réalisée suite à l'émission d'un de ses rapports ; chaque utilisateur de nos rapports est pleinement responsable de l'interprétation qu'il fera des opinions présentées. Ce rapport ne constitue en aucun cas un conseil de vendre, garder ou acheter un quelconque titre de créance.